



คู่มือการบริหารจัดการความเสี่ยง ประจำปีงบประมาณ พ.ศ.๒๕๖๔



องค์การบริหารส่วนตำบลลาดวน
อำเภอกะสัง จังหวัดบุรีรัมย์

คำนำ

ด้วยพระราชบัญญัติวินัยการเงินการคลังของรัฐ พ.ศ. ๒๕๖๑ มาตรา ๗๙ บัญญัติให้หน่วยงานของรัฐจัดให้มีการตรวจสอบภายใน การควบคุมภายในและการบริหารจัดการความเสี่ยง โดยให้ถือปฏิบัติตามมาตรฐานและหลักเกณฑ์ที่กระทรวงการคลังกำหนด ซึ่งกระทรวงการคลังได้ประกาศหลักเกณฑ์กระทรวงการคลังว่าด้วยมาตรฐานและหลักเกณฑ์ปฏิบัติการบริหารจัดการความเสี่ยงสำหรับหน่วยงานของรัฐ พ.ศ. ๒๕๖๒ เพื่อให้หน่วยงานของรัฐดำเนินการตามหลักเกณฑ์ดังกล่าวใน ปีงบประมาณ พ.ศ. ๒๕๖๔ เป็นต้นไป

องค์การบริหารส่วนตำบลลำดวน โดยคณะทำงานบริหารจัดการความเสี่ยง จึงได้จัดคู่มือบริหารจัดการความเสี่ยง ประจำปีงบประมาณ พ.ศ. ๒๕๖๔ ขึ้น ประกอบด้วยเนื้อหาสาระ ๓ บท คือ

บทที่ ๑ นโยบายการบริหารจัดการความเสี่ยง

บทที่ ๒ กำหนดระยะเวลาในการจัดทำแผนบริหารจัดการความเสี่ยง

บทที่ ๓ แบบฟอร์มสำหรับจัดทำแผนการบริหารจัดการความเสี่ยง

คณะทำงานบริหารจัดการความเสี่ยง หวังเป็นอย่างยิ่งว่าคู่มือการบริหารจัดการความเสี่ยงขององค์การบริหารส่วนตำบลลำดวน จะช่วยให้บุคลากรทุกคนมีส่วนร่วมในการบริหารจัดการความเสี่ยงสามารถลดความสูญเสียจากเหตุการณ์ไม่แน่นอนที่อาจเกิดขึ้น และทำให้การดำเนินงานต่าง ๆ ขององค์การบริหารส่วนตำบลลำดวนบรรลุวัตถุประสงค์ และเป้าหมายที่วางไว้อย่างมีประสิทธิภาพ

องค์การบริหารส่วนตำบลลำดวน

ธันวาคม ๒๕๖๓

สารบัญ

	หน้า
บทที่ ๑ นโยบายการบริหารจัดการความเสี่ยง	๑
บทที่ ๒ ขั้นตอนการดำเนินการ	๘
บทที่ ๓ แบบฟอร์มสำหรับจัดทำแผนบริหารจัดการความเสี่ยง	๑๐

บทที่ ๑

นโยบายการบริหารจัดการความเสี่ยง

นโยบายการบริหารจัดการความเสี่ยงขององค์การบริหารส่วนตำบลลำดวน

คณะทำงานบริหารจัดการความเสี่ยงขององค์การบริหารส่วนตำบลลำดวน ได้กำหนดนโยบายการบริหารจัดการความเสี่ยงขององค์กร เพื่อจัดการความเสี่ยงให้อยู่ในระดับที่องค์การบริหารส่วนตำบลลำดวนยอมรับได้ ซึ่งจะทำให้เกิดความเชื่อมั่นได้อย่างสมเหตุสมผลเกี่ยวกับการบรรลุวัตถุประสงค์ขององค์กรดังนี้

๑. ให้มีกระบวนการการบริหารจัดการความเสี่ยงตามหลักเกณฑ์กระทรวงการคลัง ว่าด้วยมาตรฐานและหลักเกณฑ์ปฏิบัติการบริหารจัดการความเสี่ยงสำหรับหน่วยงานของรัฐ พ.ศ.๒๕๖๒
๒. ให้การบริหารจัดการความเสี่ยงเป็นความรับผิดชอบของพนักงานส่วนตำบลและพนักงานจ้างในทุกระดับชั้น ที่ต้องตระหนักถึงความเสี่ยงที่มีในการปฏิบัติงานในหน่วยงานของตนและองค์กร โดยให้ความสำคัญในการบริหารจัดการความเสี่ยงด้านต่าง ๆ ให้อยู่ในระดับที่เพียงพอและเหมาะสม
๓. ให้มีการนำระบบเทคโนโลยีสารสนเทศที่ทันสมัยมาใช้ในกระบวนการบริหารจัดการความเสี่ยงขององค์กร และสนับสนุนให้บุคลากรทุกระดับสามารถเข้าถึงแหล่งข้อมูลข่าวสารการบริหารจัดการความเสี่ยงอย่างทั่วถึง
๔. ให้มีการติดตามประเมินผลการบริหารจัดการความเสี่ยงตามรอบปีงบประมาณและทบทวนแผนการบริหารจัดการความเสี่ยงปีละ ๑ ครั้ง ภายในเดือนธันวาคมของทุกปี

แนวทางการบริหารจัดการความเสี่ยงขององค์การบริหารส่วนตำบลลำดวน

ความเสี่ยง (Risk) หมายถึง เหตุการณ์หรือการกระทำใด ๆ ที่อาจเกิดขึ้นภายใต้สถานการณ์ที่ไม่แน่นอนและจะส่งผลกระทบต่อ หรือสร้างความเสียหาย (ทั้งที่เป็นตัวเงินและไม่เป็นตัวเงิน) หรือก่อให้เกิดความล้มเหลวหรือลดโอกาสที่จะบรรลุวัตถุประสงค์และเป้าหมายของส่วนราชการ ซึ่งอาจเป็นผลกระทบทางบวกด้วยก็ได้

ปัจจัยเสี่ยง หรือประเด็นความเสี่ยง หมายถึง ต้นเหตุหรือสาเหตุที่มาของความเสี่ยงที่อาจทำให้ไม่บรรลุวัตถุประสงค์ที่กำหนด โดยต้องระบุได้ว่าเหตุการณ์นั้นจะเกิดที่ไหน เมื่อใด เกิดขึ้นอย่างไร และทำไม ทั้งนี้ สาเหตุของความเสี่ยงที่ระบุควรเป็นสาเหตุที่แท้จริง เพื่อที่จะได้วิเคราะห์ และกำหนดมาตรการควบคุมหรือลดความเสี่ยงได้อย่างถูกต้อง ซึ่งความเสี่ยงอาจเกิดจากปัจจัยภายในองค์กรเอง เช่น กระบวนการดำเนินงานหรือระบบงานไม่เหมาะสม บุคลากรขาดความรู้ความสามารถ อัตรากำลังไม่เพียงพอ ระบบเทคโนโลยีสารสนเทศไม่มีประสิทธิภาพ เป็นต้น หรืออาจเกิดจากปัจจัยภายนอกองค์กรที่ไม่สามารถควบคุมได้ เช่น ภาวะเศรษฐกิจ ภัยธรรมชาติ เป็นต้น ซึ่งสิ่งเหล่านี้อาจมีผลทำให้องค์กรเสียหายได้ หรือไม่สามารถบรรลุวัตถุประสงค์ที่วางไว้ จึงจำเป็นต้องมีการบริหารจัดการความเสี่ยงที่มีประสิทธิภาพเพื่อให้เกิดความมั่นใจว่าสามารถควบคุมความเสี่ยงให้อยู่ในระดับที่ยอมรับได้

การระบุความเสี่ยง เป็นการระบุปัจจัยเสี่ยงที่เกี่ยวข้องกับ แผนงาน / โครงการ เพื่อให้ทราบถึงเหตุการณ์ที่เป็นความเสี่ยง ซึ่งอาจมีผลกระทบต่อความสำเร็จตามวัตถุประสงค์ โดยต้องคำนึงถึงสภาพแวดล้อมภายนอกและสภาพแวดล้อมภายในของหน่วยงาน ตามประเภทของความเสี่ยง ๔ ด้าน ดังนี้

๑. ความเสี่ยงด้านยุทธศาสตร์ (Strategic Risks) หมายถึง ความเสี่ยงจากการใช้ยุทธศาสตร์ที่ไม่เหมาะสม การที่ยุทธศาสตร์ไม่สอดคล้องกับวิสัยทัศน์และภารกิจ การมียุทธศาสตร์ที่ไม่ชัดเจน และความไม่เหมาะสมของยุทธศาสตร์ ซึ่งอาจเกิดจากการที่สภาวะแวดล้อมมีการเปลี่ยนแปลง ในการระบุความเสี่ยงหน่วยงานต้องพิจารณาว่า ยุทธศาสตร์ในปัจจุบันสอดคล้องกับสถานการณ์เศรษฐกิจการเมือง และสังคมหรือไม่ และประเด็นยุทธศาสตร์ย่อยสอดคล้องกับยุทธศาสตร์หลักของหน่วยงานหรือไม่

๒. ความเสี่ยงด้านการดำเนินงาน (Operational Risks) หมายถึง ความเสี่ยงจากการดำเนินงานที่ไม่มีประสิทธิภาพและประสิทธิผล และการใช้ทรัพยากรโดยที่ไม่ทำให้เกิดประโยชน์เต็มที่ ตามภารกิจขององค์การบริหารส่วนตำบลลำตวนและหน่วยงานต่าง ๆ ในการระบุความเสี่ยงหน่วยงานต้องพิจารณาว่า การดำเนินการใดสามารถทำงานได้ดี และการดำเนินการใดทำงานได้ไม่ดี หน่วยงานมีโครงสร้างและระบบเทคโนโลยีสารสนเทศที่เชื่อถือได้หรือไม่ และหน่วยงานมีทรัพยากรที่เพียงพอและเหมาะสมต่อการดำเนินงานหรือไม่

๓. ความเสี่ยงด้านการเงินและทรัพยากร (Financial and material Risks) หมายถึง ความเสี่ยงต่อสถานะการเงินและทรัพยากรขององค์การบริหารส่วนตำบลลำตวน ทั้งด้านรายได้ รายจ่าย ทรัพย์สิน และหนี้สิน ในการระบุความเสี่ยงหน่วยงานต้องพิจารณาว่าทรัพยากรใดจะมีผลต่อการเงินขององค์การบริหารส่วนตำบลลำตวน (ทั้งที่ชัดเจนและไม่ชัดเจน รวมถึง ข้อมูลผูกพันและปัจจัยภายนอก) และอะไรคือปัจจัยที่ทำให้เกิดความเสียหายเหล่านั้น

๔. ความเสี่ยงด้านการปฏิบัติตามกฎ ระเบียบ ข้อบังคับ กฎหมาย (Compliance Risks) หมายถึง การไม่ปฏิบัติตามกฎ ระเบียบ ทั้งของภายในและภายนอกองค์กร ในการระบุความเสี่ยงหน่วยงานต้องพิจารณาว่า งาน กระบวนการ และบุคลากรดำเนินงานตามกฎระเบียบที่เกี่ยวข้องหรือไม่ สามารถเกิดการกระทำผิดกฎระเบียบได้อย่างไรบ้างและหากเกิดขึ้น ระบบตรวจสอบภายในจะสามารถตรวจเจอหรือไม่ และมีกรณีตัวอย่างจากอดีตเกี่ยวกับการกระทำผิดหรือการละเว้นการปฏิบัติ

การประเมินความเสี่ยง (Risk Assessment)

การประเมินความเสี่ยง (Risk Assessment) หมายถึง กระบวนการนำความเสี่ยงที่ระบุ มาจัดลำดับความเสี่ยง โดยการประเมินโอกาสที่จะเกิด และผลกระทบ ซึ่งโอกาสที่จะเกิด (Likelihood) หมายถึง ความถี่หรือโอกาสที่จะเกิดเหตุการณ์เหล่านั้น และผลกระทบ (Impact) หมายถึง ขนาดความรุนแรงของความเสียหายที่จะเกิดขึ้นหากเกิดเหตุการณ์ความเสี่ยง เมื่อทำการประเมินแล้วนำมากำหนดเป็นระดับความเสี่ยงในแผนภูมิความเสี่ยง เพื่อช่วยให้สามารถเห็นภาพว่าเมื่อรวมทุกปัจจัยเสี่ยงแล้ว ปัจจัยเสี่ยงใดควรได้รับการจัดการก่อนหลังเป็นการจัดลำดับความเสี่ยงและสามารถตัดสินใจวางแผนบริหารจัดการความเสี่ยงได้อย่างเหมาะสมต่อไปองค์การบริหารส่วนตำบลลำตวน

กำหนดเกณฑ์การประเมินมาตรฐานที่จะใช้ในการประเมินความเสี่ยง ซึ่งได้แก่ ระดับโอกาสที่จะเกิดความเสี่ยง (Likelihood) ระดับความรุนแรงของผลกระทบ (Impact) และระดับของความเสี่ยง (Degree of Risk) ดังนี้

๑. ตารางการพิจารณากำหนดระดับคะแนนของโอกาสที่จะเกิดความเสียหาย (L)

ตาราง ๑ โอกาสที่จะเกิดเหตุการณ์ต่าง ๆ ในเชิงปริมาณ (ร้อยละ)

คะแนน	ระดับโอกาสที่จะเกิด	คำอธิบาย
๑	น้อยมาก	ไม่มีโอกาสที่จะเกิดขึ้น หรือมีโอกาสเกิดขึ้นน้อยกว่าร้อยละ ๒๐
๒	น้อย	มีโอกาสเกิดขึ้นร้อยละ ๒๑-๔๐
๓	ปานกลาง	มีโอกาสเกิดขึ้นร้อยละ ๔๑-๖๐
๔	สูง	มีโอกาสเกิดขึ้นร้อยละ ๖๑-๘๐
๕	สูงมาก	มีโอกาสเกิดขึ้นมากกว่าร้อยละ ๘๐

ตาราง ๒ โอกาสที่จะเกิดเหตุการณ์ต่าง ๆ ในเชิงปริมาณ (ครั้ง)

คะแนน	ระดับโอกาสที่จะเกิด	คำอธิบาย
๑	น้อยมาก	มีโอกาสเกิดขึ้น ๕ ปี ต่อครั้ง
๒	น้อย	มีโอกาสเกิดขึ้น ๒-๓ ปี ต่อครั้ง
๓	ปานกลาง	มีโอกาสเกิดขึ้น ๑ ปี ต่อครั้ง
๔	สูง	มีโอกาสเกิดขึ้น ๑-๖ เดือน ต่อครั้ง
๕	สูงมาก	มีโอกาสที่จะเกิดขึ้น ๑ เดือนต่อครั้งหรือมากกว่า

ตาราง ๓ โอกาสที่จะเกิดเหตุการณ์ต่าง ๆ ในเชิงคุณภาพ

คะแนน	ระดับโอกาสที่จะเกิด	คำอธิบาย
๑	น้อยมาก	มีโอกาสที่จะเกิดขึ้นเพียงเล็กน้อย
๒	น้อย	มีโอกาสเกิดขึ้น แต่นาน ๆ ครั้ง
๓	ปานกลาง	มีโอกาสเกิดขึ้นบางครั้ง
๔	สูง	มีโอกาสเกิดขึ้นค่อนข้างสูง หรือบ่อย ๆ
๕	สูงมาก	มีโอกาสเกิดขึ้นทุกครั้งหรือเกือบทุกครั้ง

๒. ตารางการพิจารณากำหนดระดับคะแนนของความรุนแรงของผลกระทบ (I)

ตาราง ๔ ความรุนแรงของผลกระทบของความเสี่ยงในเชิงปริมาณ (ร้อยละ)

คะแนน	ระดับโอกาสที่จะเกิด	คำอธิบาย
๑	น้อยมาก	มีผลกระทบในการปฏิบัติงานหรือวัตถุประสงค์น้อยกว่าร้อยละ ๒๐
๒	น้อย	มีผลกระทบในการปฏิบัติงานหรือวัตถุประสงค์ร้อยละ ๒๑-๔๐
๓	ปานกลาง	มีผลกระทบในการปฏิบัติงานหรือวัตถุประสงค์ร้อยละ ๔๑-๖๐
๔	สูง	มีผลกระทบในการปฏิบัติงานหรือวัตถุประสงค์ค่อนข้างรุนแรง ร้อยละ ๖๑-๘๐
๕	สูงมาก	มีผลกระทบในการปฏิบัติงานหรือวัตถุประสงค์เป็นอย่างมาก ร้อยละ ๘๐

ตาราง ๕ ความรุนแรงของผลกระทบของความเสี่ยงในเชิงปริมาณ (มูลค่าความเสียหาย)

คะแนน	ระดับโอกาสที่จะเกิด	คำอธิบาย
๑	น้อยมาก	ไม่เกิน ๑๐,๐๐๐ บาท
๒	น้อย	> ๑๐,๐๐๐ - ๕๐,๐๐๐ บาท
๓	ปานกลาง	> ๕๐,๐๐๐ - ๕๐๐,๐๐๐ บาท
๔	สูง	> ๕๐๐,๐๐๐ - ๑,๐๐๐,๐๐๐ บาท
๕	สูงมาก	> ๑,๐๐๐,๐๐๐ บาท

ตาราง ๖ ความรุนแรงของผลกระทบของความเสี่ยงในเชิงคุณภาพ (การสูญเสียและบาดเจ็บ)

คะแนน	ระดับโอกาสที่จะเกิด	คำอธิบาย
๑	น้อยมาก	มีการสูญเสียทรัพย์สินเล็กน้อย ไม่มีการบาดเจ็บรุนแรง
๒	น้อย	การสูญเสียทรัพย์สินพอสมควร มีการบาดเจ็บรุนแรง
๓	ปานกลาง	มีการสูญเสียทรัพย์สินมาก มีการบาดเจ็บสาหัสถึงขั้นหยุดงาน
๔	สูง	มีการสูญเสียทรัพย์สินมาก มีการบาดเจ็บสาหัสถึงขั้นพักงาน
๕	สูงมาก	มีการสูญเสียทรัพย์สินอย่างมหันต์ มีการบาดเจ็บถึงชีวิต

ระดับความเสี่ยง (Degree of Risk) หมายถึง สถานะของความเสี่ยงที่ได้จากการประเมินโอกาสและผลกระทบของแต่ละปัจจัยเสี่ยง แบ่งออกเป็น ๓ ระดับ คือ

- (แดง) สูง (คะแนนไม่น้อยกว่า ๑๕)
- (เหลือง) ปานกลาง (คะแนน ๕-๑๔)
- (เขียว) ต่ำ (คะแนน ๑-๔)

แผนภูมิระดับความเสี่ยง

ความรุนแรงของผลกระทบ (I)	๕	๑๐	๑๕	๒๐	๒๕
	๔	๘	๑๒	๑๖	๒๐
	๓	๖	๙	๑๒	๑๕
	๒	๔	๖	๘	๑๐
	๑	๒	๓	๔	๕
	โอกาสที่จะเกิดความเสี่ยง (L)				

การบริหารจัดการความเสี่ยง (Risk Management) เป็นกระบวนการที่ใช้ในการบริหารจัดการให้โอกาสที่จะเกิดเหตุการณ์ความเสี่ยงลดลง หรือผลกระทบของความเสียหายจากเหตุการณ์ความเสี่ยงลดลงอยู่ในระดับที่องค์กรยอมรับได้ ซึ่งแนวทางการจัดการความเสี่ยงมี ๔ กลยุทธ์ ดังนี้

๑. **การหลีกเลี่ยงความเสี่ยง (Risk Avoidance)** เป็นการจัดการกับความเสี่ยงที่อยู่ในระดับสูงและหน่วยงานไม่อาจยอมรับได้ จึงต้องตัดสินใจ หยุด ยกเลิก โครงการหรือกิจกรรมนั้นไป

๒. **การลด/การควบคุมความเสี่ยง (Risk Reduction)** เป็นการปรับปรุงระบบการทำงาน หรือการออกแบบวิธีการทำงานใหม่ เพื่อลดโอกาสที่จะเกิด หรือลดผลกระทบ หรือควบคุม ป้องกันให้อยู่ในระดับที่องค์กรยอมรับได้

๓. **การยอมรับความเสี่ยง (Risk Acceptance)** เป็นการยอมรับความเสี่ยงที่เกิดขึ้น เนื่องจากต้นทุนการจัดการความเสี่ยงสูงกว่าประโยชน์ที่จะได้รับ ไม่คุ้มค่าในการจัดการควบคุมหรือป้องกัน แต่ควรมีมาตรการติดตามอย่างใกล้ชิดเพื่อรองรับผลที่จะเกิดขึ้น

๔. **การกระจายความเสี่ยงหรือการถ่ายโอนความเสี่ยง (Risk Sharing)** เป็นการกระจาย หรือถ่ายโอนความเสี่ยงให้ผู้อื่นช่วยแบ่งความรับผิดชอบไป

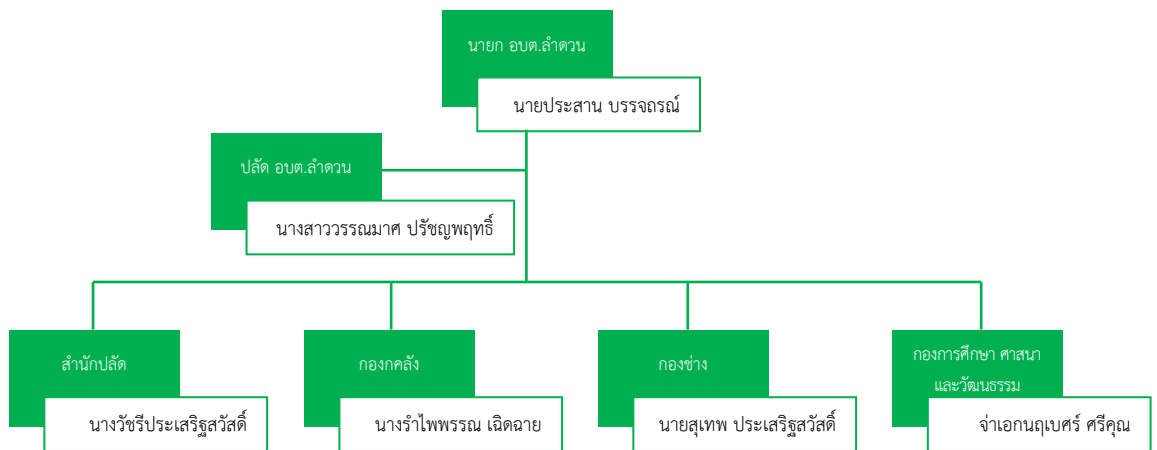
โครงสร้างการบริหารจัดการความเสี่ยง

การบริหารจัดการความเสี่ยงเป็นองค์ประกอบของทุกกระบวนการทำงาน มีความเชื่อมโยงกันทุกระดับ ดังนั้นโครงสร้างการบริหารจัดการความเสี่ยงขององค์การบริหารส่วนตำบลลำดวน จึงมีความเชื่อมโยงกัน โดยมีคณะทำงานบริหารจัดการความเสี่ยงขององค์การบริหารส่วนตำบลลำดวนซึ่งแต่งตั้งมาจากปลัดองค์การบริหารส่วนตำบล หัวหน้าส่วนราชการ ผู้อำนวยการกองทุกกอง เป็นคณะทำงานและนายกองค์การบริหารส่วนตำบลเป็นประธานคณะทำงาน คณะทำงานจะเป็นผู้กำหนดนโยบาย ผลักดัน และติดตามการบริหารจัดการความเสี่ยง ในขณะที่พนักงานและเจ้าหน้าที่ทุกกอง/ส่วนราชการ ปฏิบัติหน้าที่ ประเมินความเสี่ยงและบริหารจัดการความเสี่ยงตามหน้าที่ความรับผิดชอบของแต่ละกอง

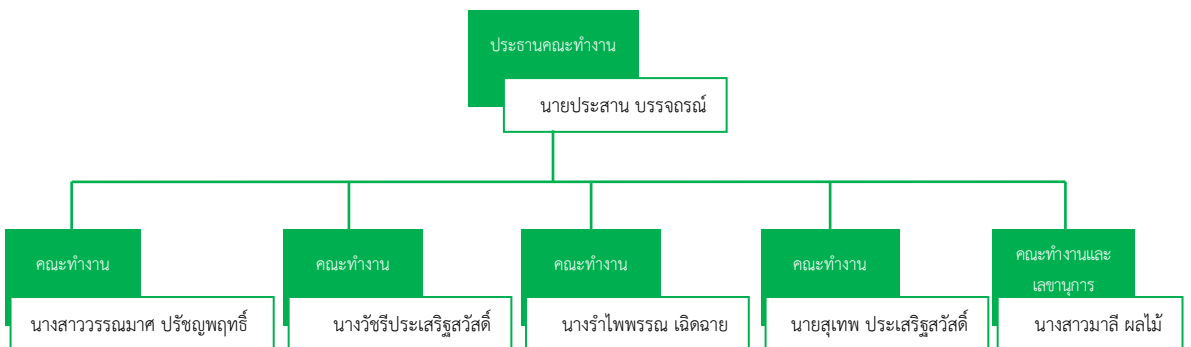
องค์การบริหารส่วนตำบลลำตวนแต่งตั้งคณะทำงานบริหารจัดการความเสี่ยงขององค์การบริหารส่วนตำบลลำตวนเมื่อวันที่ ๒๘ ตุลาคม ๒๕๖๓ คณะทำงานมีอำนาจหน้าที่ในการ

๑. จัดทำแผนการบริหารจัดการความเสี่ยง
๒. ติดตามประเมินผลการบริหารจัดการความเสี่ยง
๓. จัดทำรายงานผลตามแผนการบริหารจัดการความเสี่ยง และ
๔. พิจารณาทบทวนแผนการบริหารจัดการความเสี่ยง

ผังโครงสร้างส่วนราชการภายใน อบต.ลำตวน



ผังโครงสร้างคณะทำงานบริหารจัดการความเสี่ยงของ อบต.ลำตวน



วัตถุประสงค์

๑. เพื่อให้องค์การบริหารส่วนตำบลลำตวนมีมาตรการ ระบบ หรือ แนวทางในการป้องกันข้าราชการหรือเจ้าหน้าที่ของรัฐไม่ให้ทำการทุจริตและประพฤติมิชอบ
๒. เพื่อแก้ไขปัญหาค่าที่เคยเกิดแล้ว ไม่ให้เกิดขึ้นอีก
๓. เพื่อเป็นเครื่องมือในการดำเนินงานให้บรรลุวัตถุประสงค์และเป้าหมายที่วางไว้
๔. สร้างกรอบและแนวทางในการดำเนินงานให้แก่บุคลากรเพื่อให้สามารถบริหารจัดการความไม่แน่นอนที่อาจจะเกิดขึ้นกับองค์กรได้อย่างเป็นระบบและมีประสิทธิภาพ เฝ้าระวัง สอดส่อง ติดตามพฤติกรรมเสี่ยง

๕. เพื่อให้มีระบบในการติดตามตรวจสอบผลการดำเนินการบริหารจัดการความเสี่ยงและเฝ้าระวังความเสี่ยงใหม่ ๆ ที่อาจเกิดขึ้นได้ตลอดเวลา

ประโยชน์ที่คาดว่าจะได้รับ

องค์การบริหารส่วนตำบลลำดวน สามารถบรรลุเป้าหมาย ขจัดหรือลดผลกระทบจากเหตุการณ์ ปัญหาอุปสรรค หรือสิ่งที่ไม่คาดหมายว่าจะเกิดขึ้น และสามารถป้องกันความเสียหายต่อทรัพยากรโดยรวมขององค์กร

บทที่ ๒ ขั้นตอนการดำเนินการ

ขั้นตอนการดำเนินการ

๑. การกำหนดนโยบายบริหารจัดการความเสี่ยง คณะทำงานประชุมรับทราบนโยบายและกำหนดแนวทางร่วมกันในการจัดทำแผนบริหารจัดการความเสี่ยง จัดทำคู่มือบริหารจัดการความเสี่ยง แล้วสื่อสารให้ทุกคนในองค์กรทราบ

๒. การบริหารจัดการความเสี่ยงแยกตามส่วนราชการ มีขั้นตอน ดังนี้

๒.๑ การระบุความเสี่ยง ทุกกองพิจารณาโครงการ/กิจกรรม แล้วนำมาระบุความเสี่ยงตามประเภทของความเสี่ยง ๔ ด้าน และแหล่งที่มาของความเสี่ยง โดยใช้แบบ Ro๑

๒.๒ การประเมินความเสี่ยง ทุกกองการนำความเสี่ยงที่ระบุไว้มาประเมินโอกาสที่จะเกิดเหตุการณ์และระดับความรุนแรงของผลกระทบ และจัดลำดับความเสี่ยง ๓ ระดับ โดยประเมินตามแผนภูมิความเสี่ยง เพื่อช่วยในตัดสินใจกำหนดวิธีการจัดการความเสี่ยง แล้วส่งให้คณะทำงานพิจารณากลับกรอง โดยใช้แบบ Ro๒

๒.๓ การจัดทำแผนการบริหารจัดการความเสี่ยง ทุกกองพิจารณาใช้กลยุทธ์ ๔ กลยุทธ์ เพื่อจัดการจัดการความเสี่ยง กำหนดวัตถุประสงค์ กำหนดระยะเวลาดำเนินการ กำหนดผู้รับผิดชอบดำเนินการ แล้วส่งให้คณะทำงานพิจารณากลับกรอง โดยใช้แบบ Ro๓

๓. คณะทำงานประชุมเพื่อพิจารณากลับกรองแผนการบริหารจัดการความเสี่ยงของแต่ละกอง แล้วสรุปจัดทำแผนการบริหารจัดการความเสี่ยง เสนอนายกพิจารณาอนุมัติ รวมทั้งสื่อสารแผนบริหารจัดการความเสี่ยงกับผู้ที่เกี่ยวข้องได้ดำเนินการตามแผนฯ

๔. ติดตามประเมินผลการบริหารจัดการความเสี่ยงและทบทวนแผนการบริหารจัดการความเสี่ยงภายในเดือนธันวาคม ๒๕๖๔

ตารางแผนปฏิบัติการจัดทำแผนบริหารจัดการความเสี่ยง

ขั้นตอนการดำเนินงาน	ช่วงระยะเวลาดำเนินการ														ผู้รับผิดชอบ		
	๓๑.๑๒.๒๕	๓๑.๑๒.๒๖	๓๑.๑๒.๒๗	๓๑.๑๒.๒๘	๓๑.๑๒.๒๙	๓๑.๑๒.๓๐	๓๑.๑.๓๑	๓๑.๑.๓๒	๓๑.๑.๓๓	๓๑.๑.๓๔	๓๑.๑.๓๕	๓๑.๑.๓๖	๓๑.๑.๓๗	๓๑.๑.๓๘			
จัดทำคู่มือบริหารจัดการความเสี่ยง	↕																คณบดีท่าน
การระบุความเสี่ยง	↕	↕															ทุกส่วนราชการ
การประเมินความเสี่ยง		↕	↕														ทุกส่วนราชการ
การกำหนดกิจกรรมบริหารจัดการความเสี่ยง (ระดับส่วนราชการ)		↕	↕														ทุกส่วนราชการ
การจัดทำแผนการบริหารจัดการความเสี่ยง (ระดับองค์กร)		↕	↕														ทุกส่วนราชการ
สื่อสารแผนบริหารจัดการความเสี่ยง		↕	↕														คณบดีท่าน
ดำเนินการตามแผนการบริหารจัดการความเสี่ยง										↕							ทุกส่วนราชการ
ติดตามประเมินผลและทบทวนการบริหารจัดการความเสี่ยง (ระดับส่วนราชการ)																↕	ทุกส่วนราชการ
ติดตามประเมินผลและทบทวนการบริหารจัดการความเสี่ยง(ระดับองค์กร)																↕	คณบดีท่าน

บทที่ ๓

แบบฟอร์มสำหรับจัดทำแผนบริหารจัดการความเสี่ยง

คณะทำงานบริหารจัดการความเสี่ยงขององค์การบริหารส่วนตำบลลำดวน ได้กำหนดแบบฟอร์มกระดาษทำการประเมินความเสี่ยง ตาม แบบ Ro๒ เพื่อให้ทุกกองและส่วนราชการ นำความเสี่ยงที่ได้จากกระดาษทำการวิเคราะห์และระบุความเสี่ยง (แบบ Ro๑) มาวิเคราะห์ว่าความเสี่ยงนั้นมีโอกาสเกิดขึ้นมากน้อยเพียงใดและมีผลกระทบต่อองค์กรรุนแรงมากน้อยเพียงใด เพื่อจะได้จัดลำดับความสำคัญของความเสี่ยงที่อาจเกิดขึ้นว่าเหตุการณ์ใดมีความเสี่ยงมากน้อยกว่ากัน นำไปสู่การกำหนดระดับความเสี่ยงตามแผนภูมิระดับความเสี่ยงแล้วตัดสินใจเลือกใช้วิธีการบริหารจัดการความเสี่ยง โดยคำนึงประโยชน์และความคุ้มค่ากับค่าใช้จ่ายที่ต้องจ่ายเพิ่ม ซึ่งสามารถสรุปการประเมินความเสี่ยงขององค์การบริหารส่วนตำบลลำดวนได้ดังนี้

กระตาศทำการวิเคราะห์และระบุความเสียง
กอง.....(๑).....องค์การบริหารส่วนตำบลลำดวน อำเภอกะสัง จังหวัดบุรีรัมย์
ประจำปีงบประมาณ พ.ศ.๒๕๖๔ (๑ ตุลาคม ๒๕๖๓- ๓๐ กันยายน ๒๕๖๔)

กอง.....(๑).....ได้ทำการวิเคราะห์และระบุความเสียงเชื่อมโยงกับยุทธศาสตร์ขององค์การบริหารส่วนตำบลลำดวน ตามปัจจัยเสียงที่ก่อให้เกิดความเสียงในด้านต่าง ๆ สรุปดังนี้

ลำดับ (๒)	โครงการ/กิจกรรม (๓)	ความเสียง (๔)	ด้าน (๕)	แหล่งที่มาของความเสียง (๖)
๑			
๒			
๓			
๔			
๕			
๖			

คำอธิบายการกรอกแบบฟอร์ม Risk ๐๑

- (๑) กรอกชื่อส่วนราชการ/กอง ตามโครงสร้างส่วนราชการ
- (๒) กรอกลำดับที่
- (๓) กรอกชื่อโครงการ/กิจกรรม
- (๔) ระบุลักษณะความเสี่ยงที่มี
- (๕) ระบุด้าน ตามตามประเภทของความเสี่ยง ๔ ด้าน ดังนี้

๑. **ความเสี่ยงด้านยุทธศาสตร์ (Strategic Risks)** หมายถึง ความเสี่ยงจากการใช้ยุทธศาสตร์ที่ไม่เหมาะสม การที่ยุทธศาสตร์ไม่สอดคล้องกับวิสัยทัศน์และภารกิจ การมียุทธศาสตร์ที่ไม่ชัดเจนและความไม่เหมาะสมของยุทธศาสตร์ ซึ่งอาจเกิดจากการที่สภาวะแวดล้อมมีการเปลี่ยนแปลง ในการระบุความเสี่ยงหน่วยงานต้องพิจารณาว่า ยุทธศาสตร์ในปัจจุบันสอดคล้องกับสถานการณ์เศรษฐกิจการเมือง และสังคมหรือไม่ และประเด็นยุทธศาสตร์ย่อยสอดคล้องกับยุทธศาสตร์หลักของหน่วยงานหรือไม่

๒. **ความเสี่ยงด้านการดำเนินงาน (Operational Risks)** หมายถึง ความเสี่ยงจากการดำเนินงานที่ไม่มีประสิทธิภาพและประสิทธิผล และการใช้ทรัพยากรโดยที่ไม่ทำให้เกิดประโยชน์เต็มที่ตามภารกิจขององค์การบริหารส่วนตำบลลำตวนและหน่วยงานต่าง ๆ ในการระบุความเสี่ยงหน่วยงานต้องพิจารณาว่า การดำเนินการใดสามารถทำงานได้ดี และและผลการดำเนินการใดทำงานได้ไม่ดี หน่วยงานมีโครงสร้างและระบบเทคโนโลยีสารสนเทศที่เชื่อถือได้หรือไม่ และหน่วยงานมีทรัพยากรที่เพียงพอและเหมาะสมต่อการดำเนินงานหรือไม่

๓. **ความเสี่ยงด้านการเงินและทรัพยากร (Financial and material Risks)** หมายถึง ความเสี่ยงต่อสถานะการเงินและทรัพยากรขององค์การบริหารส่วนตำบลลำตวน ทั้งด้านรายได้ รายจ่ายทรัพย์สิน และหนี้สิน ในการระบุความเสี่ยงหน่วยงานต้องพิจารณาว่า ทรัพยากรใดจะมีผลต่อการเงินขององค์การบริหารส่วนตำบลลำตวน ทั้งที่ชัดเจนและไม่ชัดเจน รวมถึง ข้อผูกพันและปัจจัยภายนอก และอะไรคือปัจจัยที่ทำให้เกิดความเสี่ยงเหล่านั้น

๔. **ความเสี่ยงด้านการปฏิบัติตามกฎ ระเบียบ ข้อบังคับ กฎหมาย (Compliance Risks)** หมายถึง การไม่ปฏิบัติตามกฎ ระเบียบ ทั้งของภายในและภายนอกองค์กร ในการระบุความเสี่ยงหน่วยงานต้องพิจารณาว่า งาน กระบวนการ และบุคลากรดำเนินงานตามกฎหมายระเบียบที่เกี่ยวข้องหรือไม่ สามารถเกิดการกระทำผิดกฎระเบียบได้อย่างไรบ้างและหากเกิดขึ้น ระบบตรวจสอบภายในจะสามารถตรวจเจอหรือไม่ และมีกรณีตัวอย่างจากอดีตเกี่ยวกับการกระทำผิดหรือไม่ปฏิบัติ

- (๖) เลือกระบุแหล่งที่มาของความเสี่ยง ดังนี้ (สามารถเลือกได้ หลายปัจจัยพร้อมกัน)

๑. จากปัจจัยภายนอก
๒. จากปัจจัยภายใน

กระตาดำทำการประเมินความเสีง
กอง.....(๑).....องค์การบริหารส่วนตำบลลำดาวน อำเภอกะสัง จังหวัดบุรีรัมย์
ประจำปีงบประมาณ พ.ศ.๒๕๖๔ (๑ ตุลาคม ๒๕๖๓- ๓๐ กันยายน ๒๕๖๔)

กอง.....(๑).....ได้ประเมินความเสีงเพื่อบริหารจัดการความเสีง สรุปดังนี้

โครงการ/กิจกรรม (๒)	ความเสีง (๓)	การประเมินความเสีง		ระดับ ความเสีง (๖)	วิธีบริหารจัดการความเสีง (๗)						
		โอกาส (๔)	ผลกระทบ (๕)		หลีกเลี่ยง	ควบคุม/ลด	ยอมรับ	ถ่ายโอน			

คำอธิบายการกรอกแบบฟอร์ม Ro๒

- (๑) กรอกชื่อส่วนราชการ/กอง ตามโครงสร้างส่วนราชการ
- (๒) กรอกชื่อโครงการ/กิจกรรม ตามช่อง (๓) ของแบบ Ro๑
- (๓) ระบุลักษณะความเสี่ยงที่มี ตามช่อง (๔) ของแบบ Ro๑
- (๔) ประเมินโอกาสที่จะเกิดความเสี่ยง สามารถเลือกตามตัวอย่างเกณฑ์และนำไปปรับใช้

ดังนี้

ตารางการพิจารณากำหนดระดับคะแนนของโอกาสที่จะเกิดความเสียหาย (L)

ตาราง ๑ โอกาสที่จะเกิดเหตุการณ์ต่าง ๆ ในเชิงปริมาณ (ร้อยละ)

คะแนน	ระดับโอกาสที่จะเกิด	คำอธิบาย
๑	น้อยมาก	ไม่มีโอกาสที่จะเกิดขึ้น หรือมีโอกาสเกิดขึ้นน้อยกว่าร้อยละ ๒๐
๒	น้อย	มีโอกาสเกิดขึ้นร้อยละ ๒๑-๔๐
๓	ปานกลาง	มีโอกาสเกิดขึ้นร้อยละ ๔๑-๖๐
๔	สูง	มีโอกาสเกิดขึ้นร้อยละ ๖๑-๘๐
๕	สูงมาก	มีโอกาสเกิดขึ้นมากกว่าร้อยละ ๘๐

ตาราง ๒ โอกาสที่จะเกิดเหตุการณ์ต่าง ๆ ในเชิงปริมาณ (ครั้ง)

คะแนน	ระดับโอกาสที่จะเกิด	คำอธิบาย
๑	น้อยมาก	มีโอกาสเกิดขึ้น ๕ ปี ต่อครั้ง
๒	น้อย	มีโอกาสเกิดขึ้น ๒-๓ ปี ต่อครั้ง
๓	ปานกลาง	มีโอกาสเกิดขึ้น ๑ ปี ต่อครั้ง
๔	สูง	มีโอกาสเกิดขึ้น ๑-๖ เดือน ต่อครั้ง
๕	สูงมาก	มีโอกาสที่จะเกิดขึ้น ๑ เดือนต่อครั้งหรือมากกว่า

ตาราง ๓ โอกาสที่จะเกิดเหตุการณ์ต่าง ๆ ในเชิงคุณภาพ

คะแนน	ระดับโอกาสที่จะเกิด	คำอธิบาย
๑	น้อยมาก	มีโอกาสที่จะเกิดขึ้นเพียงเล็กน้อย
๒	น้อย	มีโอกาสเกิดขึ้น แต่นาน ๆ ครั้ง
๓	ปานกลาง	มีโอกาสเกิดขึ้นบางครั้ง
๔	สูง	มีโอกาสเกิดขึ้นค่อนข้างสูง หรือบ่อย ๆ
๕	สูงมาก	มีโอกาสเกิดขึ้นทุกครั้งหรือเกือบทุกครั้ง

(๕) ประเมินผลกระทบของความเสี่ยง สามารถเลือกตามตัวอย่างเกณฑ์และนำไปปรับใช้
ดังนี้

ตารางการพิจารณากำหนดระดับคะแนนของความรุนแรงของผลกระทบ (I)

ตาราง ๔ ความรุนแรงของผลกระทบของความเสี่ยงในเชิงปริมาณ (ร้อยละ)

คะแนน	ระดับโอกาสที่จะเกิด	คำอธิบาย
๑	น้อยมาก	มีผลกระทบในการปฏิบัติงานหรือวัตถุประสงค์น้อยกว่าร้อยละ ๒๐
๒	น้อย	มีผลกระทบในการปฏิบัติงานหรือวัตถุประสงค์ร้อยละ ๒๑-๔๐
๓	ปานกลาง	มีผลกระทบในการปฏิบัติงานหรือวัตถุประสงค์ร้อยละ ๔๑-๖๐
๔	สูง	มีผลกระทบในการปฏิบัติงานหรือวัตถุประสงค์ค่อนข้างรุนแรง ร้อยละ ๖๑-๘๐
๕	สูงมาก	มีผลกระทบในการปฏิบัติงานหรือวัตถุประสงค์เป็นอย่างมาก ร้อยละ ๘๐

ตาราง ๕ ความรุนแรงของผลกระทบของความเสี่ยงในเชิงปริมาณ (มูลค่าความเสียหาย)

คะแนน	ระดับโอกาสที่จะเกิด	คำอธิบาย
๑	น้อยมาก	ไม่เกิน ๑๐,๐๐๐ บาท
๒	น้อย	> ๑๐,๐๐๐ - ๕๐,๐๐๐ บาท
๓	ปานกลาง	> ๕๐,๐๐๐ - ๕๐๐,๐๐๐ บาท
๔	สูง	> ๕๐๐,๐๐๐ - ๑,๐๐๐,๐๐๐ บาท
๕	สูงมาก	> ๑,๐๐๐,๐๐๐ บาท

ตาราง ๖ ความรุนแรงของผลกระทบของความเสี่ยงในเชิงคุณภาพ (การสูญเสียและบาดเจ็บ)

คะแนน	ระดับโอกาสที่จะเกิด	คำอธิบาย
๑	น้อยมาก	มีการสูญเสียทรัพย์สินเล็กน้อย ไม่มีการบาดเจ็บรุนแรง
๒	น้อย	การสูญเสียทรัพย์สินพอสมควร มีการบาดเจ็บรุนแรง
๓	ปานกลาง	มีการสูญเสียทรัพย์สินมาก มีการบาดเจ็บสาหัสถึงขั้นหยุดงาน
๔	สูง	มีการสูญเสียทรัพย์สินมาก มีการบาดเจ็บสาหัสถึงขั้นพักงาน
๕	สูงมาก	มีการสูญเสียทรัพย์สินอย่างมหันต์ มีการบาดเจ็บถึงชีวิต

(๖) กรอกค่าคะแนน โดยนำค่าในตารางช่อง (๔) X (๕) พร้อมทั้งระบุ ว่า สูง ปานกลาง หรือ ต่ำ โดยพิจารณาจากแผนภูมิระดับความเสี่ยงดังต่อไปนี้

แผนภูมิระดับความเสี่ยง

ความรุนแรงของผลกระทบ (I)	๕	๑๐	๑๕	๒๐	๒๕
	๔	๘	๑๒	๑๖	๒๐
	๓	๖	๙	๑๒	๑๕
	๒	๔	๖	๘	๑๐
	๑	๒	๓	๔	๕
	โอกาสที่จะเกิดความเสี่ยง (L)				

- (แดง) สูง (คะแนนไม่น้อยกว่า ๑๕)
- (เหลือง) ปานกลาง (คะแนน ๕-๑๔)
- (เขียว) ต่ำ (คะแนน ๑-๔)

(๗) ทำเครื่องหมาย ✓ ลงในช่องวิธีการบริหารความเสี่ยงที่เลือกใช้

- การหลีกเลี่ยงความเสี่ยง (Risk Avoidance) เป็นการจัดการกับความเสี่ยงที่อยู่ในระดับสูงและหน่วยงานไม่อาจยอมรับได้ จึงต้องตัดสินใจ หยุด ยกเลิก โครงการหรือกิจกรรมนั้นไป
- การลด/การควบคุมความเสี่ยง (Risk Reduction) เป็นการปรับปรุงระบบการทำงาน หรือการออกแบบวิธีการทำงานใหม่ เพื่อลดโอกาสที่จะเกิด หรือลดผลกระทบ หรือควบคุม ป้องกันให้อยู่ในระดับที่องค์กรยอมรับได้
- การยอมรับความเสี่ยง (Risk Acceptance) เป็นการยอมรับความเสี่ยงที่เกิดขึ้น เนื่องจากต้นทุนการจัดการความเสี่ยงสูงกว่าประโยชน์ที่จะได้รับ ไม่คุ้มค่าในการจัดการควบคุมหรือป้องกันแต่ควรมีมาตรการติดตามอย่างใกล้ชิดเพื่อรองรับผลที่จะเกิดขึ้น
- การกระจายความเสี่ยงหรือการถ่ายโอนความเสี่ยง (Risk Sharing) เป็นการกระจาย หรือถ่ายโอนความเสี่ยงให้ผู้อื่นช่วยแบ่งความรับผิดชอบไป เช่น การทำประกัน

แผนบริหารจัดการความเสี่ยง

แบบ Ro๓

กอง.....(๑).....องค์การบริหารส่วนตำบลลำदान อำเภอกระสัง จังหวัดบุรีรัมย์

ประจำปีงบประมาณ พ.ศ.๒๕๖๔ (๑ ตุลาคม ๒๕๖๓- ๓๐ กันยายน ๒๕๖๔)

กอง.....(๑).....ได้ทำการวิเคราะห์และระบุความเสี่ยงตามปัจจัยเสี่ยงที่ก่อให้เกิดความเสี่ยงในด้านต่าง ๆ และได้จัดทำแผนบริหารความเสี่ยงสรุป

ได้ดังนี้

ลำดับ (๒)	โครงการ/กิจกรรม (๓)	ความเสี่ยง (๔)	วัตถุประสงค์ (๕)	วิธีการจัดการความเสี่ยง (๖)	ระยะเวลา ดำเนินการ (๗)	ผู้รับผิดชอบ (๘)	หมายเหตุ (๙)
๑						
๒						
๓						
๔						
๕						
๖						

คำอธิบายการกรอกแบบฟอร์ม Ro๓

(๑) กรอกชื่อส่วนราชการ/กอง ตามโครงสร้างส่วนราชการ

(๒) กรอกลำดับที่

(๓) กรอกโครงการ/กิจกรรม เหมือน แบบ Ro๑ และ Ro๒

(๔) กรอกความเสี่ยง เหมือน แบบ Ro๑ และ Ro๒

(๕) กรอกวัตถุประสงค์ของการวางแผนจัดการความเสี่ยง

(๖) กรอกวิธีการจัดการความเสี่ยงตามวิธีการบริหารความเสี่ยงในคอลัมน์ (๗) ของตาราง Ro๒ โดยให้อธิบายวิธีการดำเนินการด้วย

(๗) ระบุระยะเวลาและความถี่ในการดำเนินการ

(๘) ระบุผู้รับผิดชอบโครงการ/กิจกรรม

(๙) ระบุคำอธิบายอื่น ๆ (ถ้ามี)

ซึ่งยังคงมีความเสี่ยงคงเหลือต้องนำไปบริหารจัดการความเสี่ยงต่อไปอีก ในบางโครงการ/กิจกรรม
ดังนี้

๑.(๙).....

๒.

๓.

คำอธิบายการกรอกแบบฟอร์ม Ro๔

- (๑) กรอกชื่อส่วนราชการ/กอง ตามโครงสร้างส่วนราชการ
- (๒) กรอกโครงการ/กิจกรรม เหมือนคอลัมน์ (๓) ในแบบ Ro๓
- (๓) กรอกความเสี่ยง เหมือนคอลัมน์ (๔) ในแบบ Ro๓
- (๔) กรอกวิธีการจัดการความเสี่ยงเหมือนคอลัมน์ (๖) ในแบบ Ro๓
- (๕) ระบุผลความคืบหน้าในการดำเนินการตามแผนบริหารจัดการความเสี่ยง โดยเลือกระบุสถานะ ดังนี้

- แล้วเสร็จ
- อยู่ระหว่างดำเนินการ
- ยังไม่ได้ดำเนินการ

(๖) ระบุเอกสารที่เกี่ยวข้องจากการดำเนินการตามแผนบริหารจัดการความเสี่ยง (ถ้ามี) เช่น เลขที่คำสั่ง เลขที่บันทึกข้อความ เป็นต้น

- (๗) ระบุผลการประเมินความเสี่ยงที่ยังเหลืออยู่ โดยใช้เกณฑ์ประเมินความเสี่ยงตามแบบ Ro๒
- (๘) ระบุคำอธิบายอื่น ๆ (ถ้ามี)
- (๙) ระบุกิจกรรมที่จำเป็นต้องนำไปบริหารจัดการความเสี่ยงต่อในปีถัดไป